

## Belt Hold Lines خطوط بسته شده (کمربندی)

الگوی خط کمربند ، یک کندل دارد که می تواند هم بالا برنده باشد و هم پائین آورنده. کمربند بالا برنده یک کندل استیک سفید قوی است که در قسمت پائین کندل ، باز می شود ( یا با یک سایه پائینی فیلی کوچک ) و به بالا حرکت می کند برای بقیه روز. کمربند بالا برنده همچنین یک انتهای تراشیده سفید نامیده می شود. مثلا، وقتی در شکل ۶-۲۵ بازار در منطقه قیمت های پائین قرار دارد و یک کمربند بالا برنده بلند ظاهر شود آن حالت، یک حرکت به بالا را پیش بینی خواهد کرد. کمربند پائین آورنده ( شکل ۶-۲۶ را ببیند ) یک کندل استیک مشکی بلند است که در قسمت بالای بخش کندل باز می شود . و به سمت پائین ادامه می یابد. اگر قیمت ها بالا هستند ، ظهور یک کمربند پائین آورنده یک معکوس ساز در راس است. کمربند پائین آورنده گاهی اوقات یک سر تراشیده مشکی نامیده می شود. بلندتر بودن ارتفاع کندل استیک کمربندی ، اثر آنرا بیشتر می کند. خطوط کمربند دار ، اهمیت بیشتری پیدا می کنند اگر آنها برای یک زمان ظاهر نشده باشند. نام واقعی ژاپنی ها برای خط کمربند، یک دوره تقلای Sumo است: Yorikiri آن به این معنی است : فصمتان را به فارغ از ملقه هل دهید در مالیکه کمربند او را گرفته اید . یک قیمت بسته شده در بالای کمربند پائین آورنده مشکی، یک تجدید عمل روند صعودی را معنی می دهد. یک قیمت بسته شده زیر کمربند بالا برنده سفید، یک تجدید فشارفروش را بیان می کند.

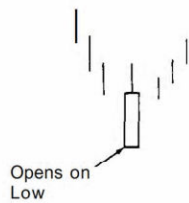


EXHIBIT 6.25. Bullish Belt Hold

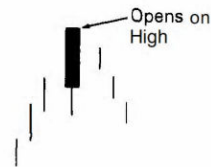


EXHIBIT 6.26. Bearish Belt Hold

**شکل**

۲۷-۴ نشان می دهد پطور فط کمربندی بالا برنده شماره یک ، یک حرکت به بالا را علامت می دهد. کمربند شماره ۲ جالب است. آن یک انتهای انبری Tweeren Bottom را تایید می کند وقتی که آن شامل قسمتهای پائین هفته قبل می شود. یک حرکت به بالا به که تمام می شود با یک harami چند هفته بعد دنبال می آید.

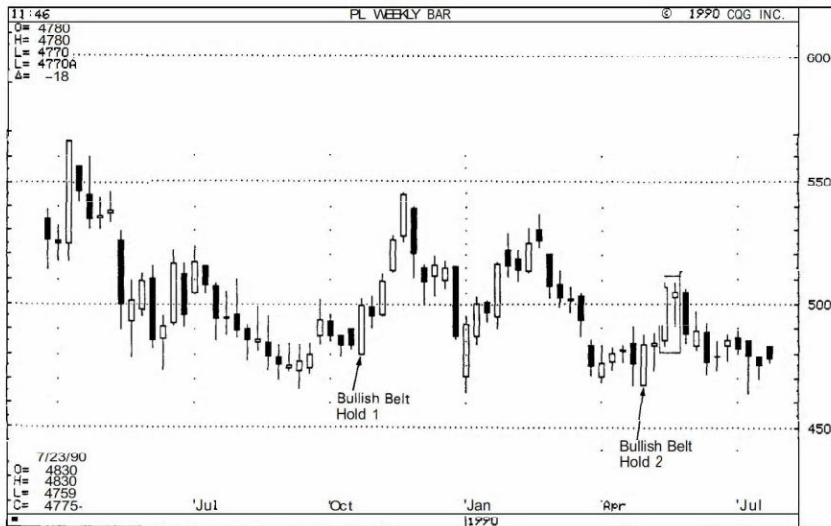


EXHIBIT 6.27. Platinum—Weekly (Bullish Belt Hold)

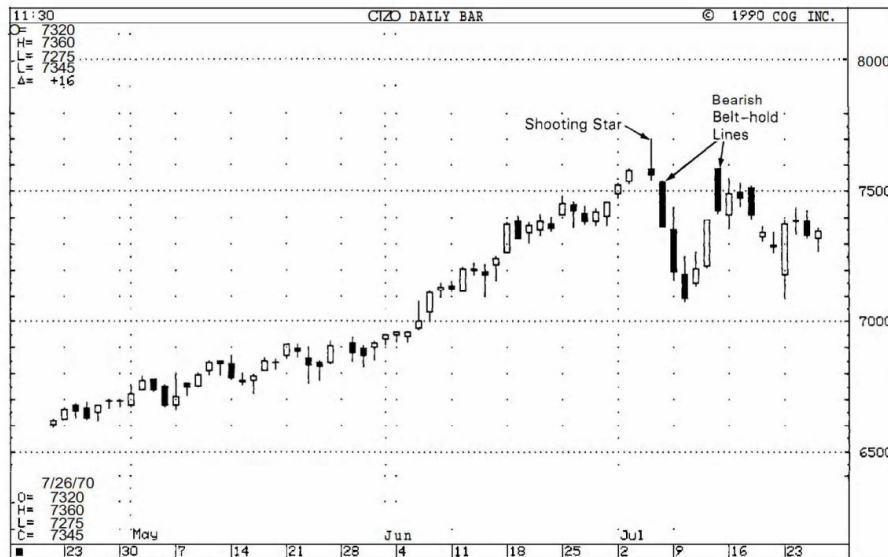


EXHIBIT 6.28. Cotton —December 1990, Daily (Bearish Belt Hold)

کندل کمربندی بعد ، یک راس بودن را تایید کرد. کندل کمربندی دیگر ، در طول هفته بعد ضعف بازار را نشان داد.

شکل ۲۹ یک نمونه از کندل کمربند پایین اورنده متوالی در اواسط فوریه بود. فروش یکباره که به دنبالش آمد سریع بود اما بعد از مدت کمی یک ستاره صیقلی بالا برنده یک انتها را بوجود آورد.



Source: CompuTrac™

EXHIBIT 6.29. S&P—September 1990, Daily (Bearish Belt Hold)

## فاصله بالایی دو اهرمه یا دو کندله

### UP SIDE GAP TWO CROWS

یک فاصله بالایی دو اهرمه مانند یک لقمه ، در شکل ۳۰\_۶ نشان داده می شود.  
فاصله بالایی اشاره به فاصله بین بدنه اصلی کندل مشکلی کوچک و بدنه اصلی قبل از آن  
(بدنه اصلی که کندل مشکلی اول از آن فاصله می گیرد معمولا یک کندل سفید بزرگ است  
میکنند.

دو کندل استیک مشکلی در این الگو همان اهرمه هستند.

آنها شبیه به اهرمهای سیاهی هستند که به طور شوم از شافه درفت پایین میافتند .  
این تعبیر شوم به این دلیل انجام میگیرد که آن کندل به طور واضحی پایین آورنده است.  
شکل کامل این الگو دو بدنه مشکلی دارد که دومین کندل ، بالای قیمت باز شده کندل  
قبل باز میشود. سپس زیر قیمت بسته کندل قبل بسته میشود.  
منطق پایین آوردگی این الگو اینست : بازار در یک روند صعودی است و کندل ، بالاتر  
با یک فاصله باز میشود . قیمت‌های بالای جدید برای ادامه ، شکست میخورند و بازار یک  
کندل مشکلی ایجاد میکند.

اما بالا برنده ها می توانند کمک بگیرند. مذاقل به این دلیل که قیمت بسته این کندل  
مشکی ، هنوز بالای قیمت بسته کندل قبل نگه داشته شده است.  
کندل سوم یک تصویر پایین آورنده قوی تری با قیمت بالای جدید دیگر و شکست دیگر  
در نگهداری این قیمت های بالا تا بسته شدن رسم میکند.

به هر حال اشکال دیگر اینست که این کندل ، زیر قیمت بسته کندل قبل بسته میشود.  
اگر بازار خیلی قدرتمند است چرا قیمت‌های بالای جدید برای ادامه ، شکست فوردند و چرا  
بازار پایین تر بسته شد؟

اینها سوالاتی هستند که شاید بالابرنده ها با عصبانیت از خودشان میپرسند.

شاید جواب این باشد که ممکن است بازار به قدرتی که آنها دوست دارند نباشد. اگر قیمت‌های کندل بعد ( یعنی کندل ۴ ) در باز یافتن میدان قیمتی بالا ، شکست بفورند پس قیمت‌های پایین تری مورد انتظار است.

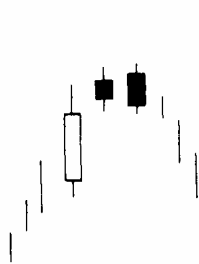


EXHIBIT 6.30. Upside Gap Two Crows

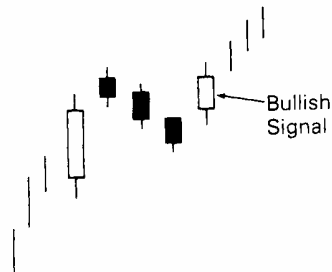
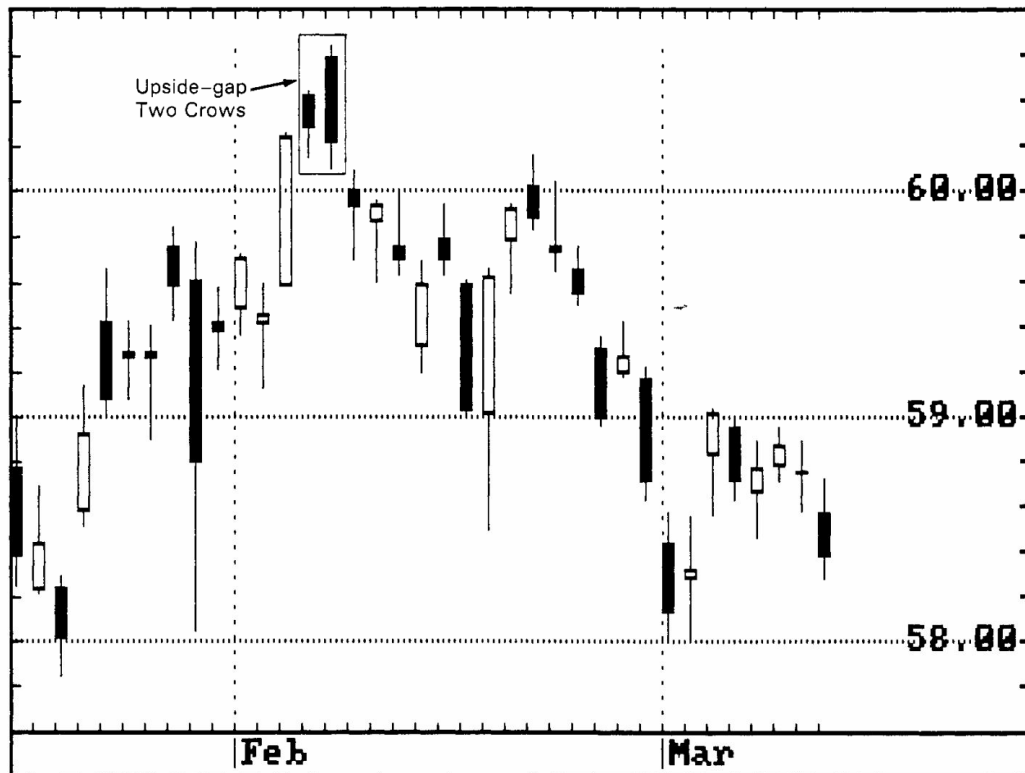


EXHIBIT 6.31. Mat-hold Pattern

الگوی دیگری وجود دارد که شبیه به یک فاصله بالائی دو اهرمه است. بر خلاف الگوی فاصله بالایی دو اهرمه ، آن یک الگوی بالا برنده در یک بازار صعودی است . در واقع آن یکی از الگوهای ادامه دهنده روند است ( الگوهای ادامه دهنده دیگر در فصل ۷ توضیح داده میشوند ) که الگوی Mat-Hold نامیده میشود . (شکل ۳۱\_۶ را ببینید ) این الگو در یک بازار صعودی ظاهر میشود و یک الگوی ادامه دهنده بالا بر است . اولین کندل از سه کندل ، شبیه به الگوی فاصله بالایی دو اهرمه است . اما کندل مشکی دیگر به دنبال آن میاید . اگر کندل بعد سفید باشد و مافوق سایه بالایی کندل استیک آفر فاصله بگیرد یا بالای قسمت بالایی کندل مشکی آفر بسته شود ، پس برای فرید هشدار داده میشود.

این الگو میتواند دو یا سه یا چهار کندل مشکی داشته باشد . فاصله بالایی دو اهرمه و الگوی Mat-Hold نسبتاً کمیابند .



Source: CompuTrac™

EXHIBIT 6.32. Deutschemark—March 1990, Daily (Upside-gap Two Crows)

شکل ۳۲\_۶ یک نمونه خوب از این نوع الگوی فاصله بالایی دو اهرمه است . در اوایل فوریه دو اهرمه ، بالای یک کندل سفید بلند ایجاد شدند . این الگو یک اتمام را برای صعودی که یک ماه زود تر شروع شده بود طلبید .

در شکل ۳۳\_۶ هر کسی میتواند ببیند که در ۲۷ نوامبر قیمت مس رو به جلو توسط یک کندل سفید بلند کشیده شد . قیمت‌های بالای جدید در دو کندل بعد برای ادامه شکست خوردند . کندل مشکی دوم با این حالتش یک الگوی فاصله بالایی دو اهرمه سافت . بازار تا یک کندل دوجی DOJI سرازیر شد و یک انتهای انبری tweezer Bottom جایگاهی برای پایه بالاتر دیگر سافت .

شکل ۳۴-۶ یک نمونه کلاسیک از mat-hold کمپاب است . کندل استیک سفید قدرتمند به وسیله کندل مشکی که بالاتر فاصله گرفته دنبال شده است .  
 دو کندل مشکی کوچک دیگر با کندل سفیدی که این الگو را کامل کرده دنبال شده اند .  
 توجه داشته باشید که بطور این الگو تفاوت پندانی با الگوی فاصله بالایی دو اهرمه ندارد .  
 (به خاطر دارید که الگوی Mat-Hold هم میتواند دو کندل مشکی کوچک به جای سه کندل داشته باشد درست مثل الگوی فاصله بالایی دو اهرمه )  
 تفاوت اصلی ، در ظهور کندل سفید در پایین الگوست که این الگو را بالا برنده ساخته است . پس برای یک الگوی فاصله بالایی دو اهرمه ، پیشنهاد میکنم که شما یک توقف را ، در یک قیمت بسته شده بالای قسمت فوقانی کندل مشکی دوم قرار دهید.

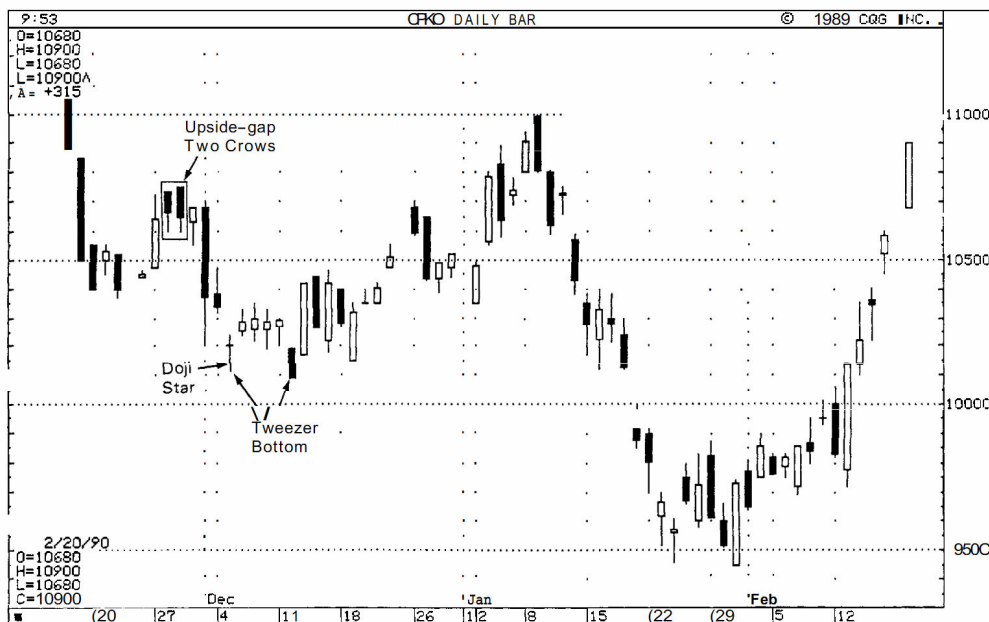


EXHIBIT 6.33. Copper—May 1990, Daily (Upside-gap Two Crows)



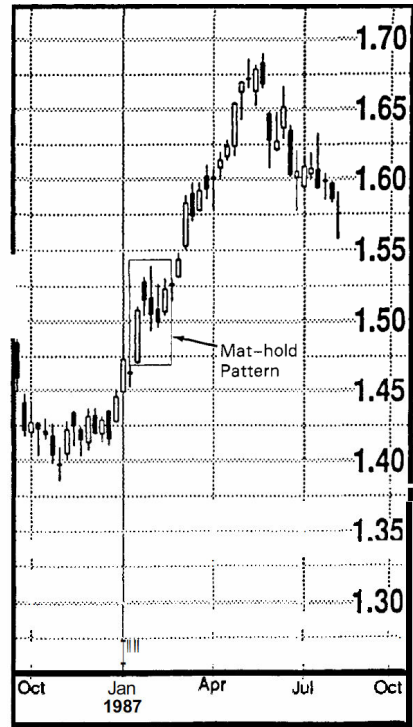


EXHIBIT 6.34. British Pound—Weekly (Mat-hold Pattern).

SOURCE: ©Copyright 1990 Commodity Trend Service®

## سه اهرم مشکی Three Black Crows

الگوی فاصله بالایی دو اهرم ، شامل دو کندل مشکی است . اگر سه کندل وجود داشته باشد که پی در پی کاهش یابند ، آن حالت یک الگوی سه اهرم مشکی نامیده میشود .  
(شکل ۶-۳۵ را ببینید)



EXHIBIT 6.35. Three Crows

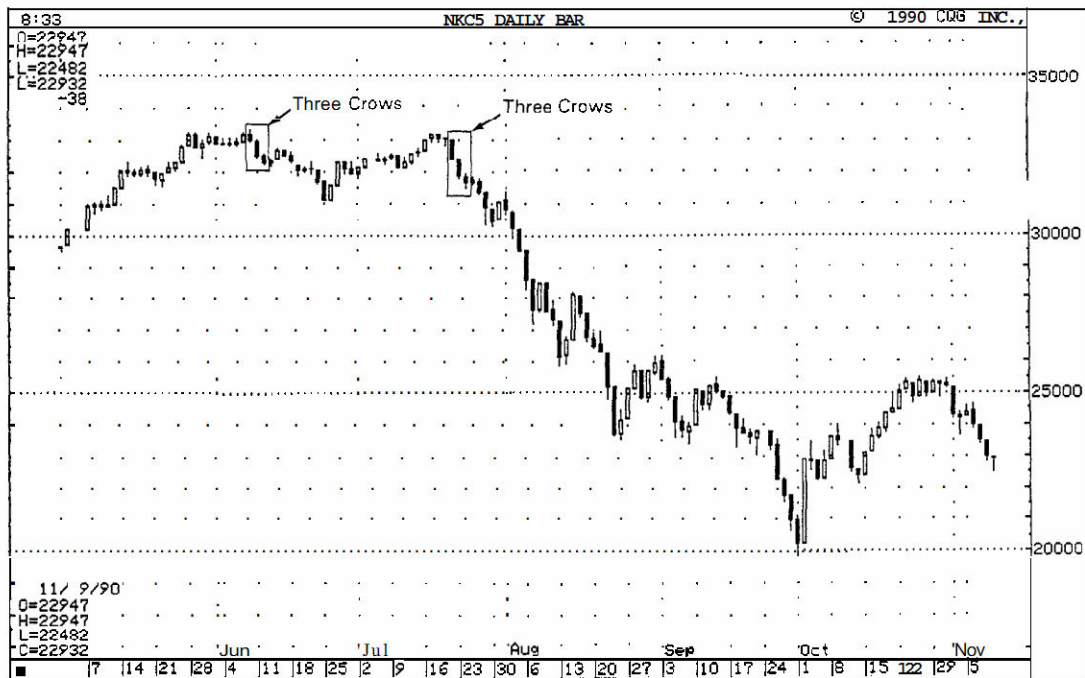


EXHIBIT 6.36. Nikkei—Daily, 1990 (Three Crows)

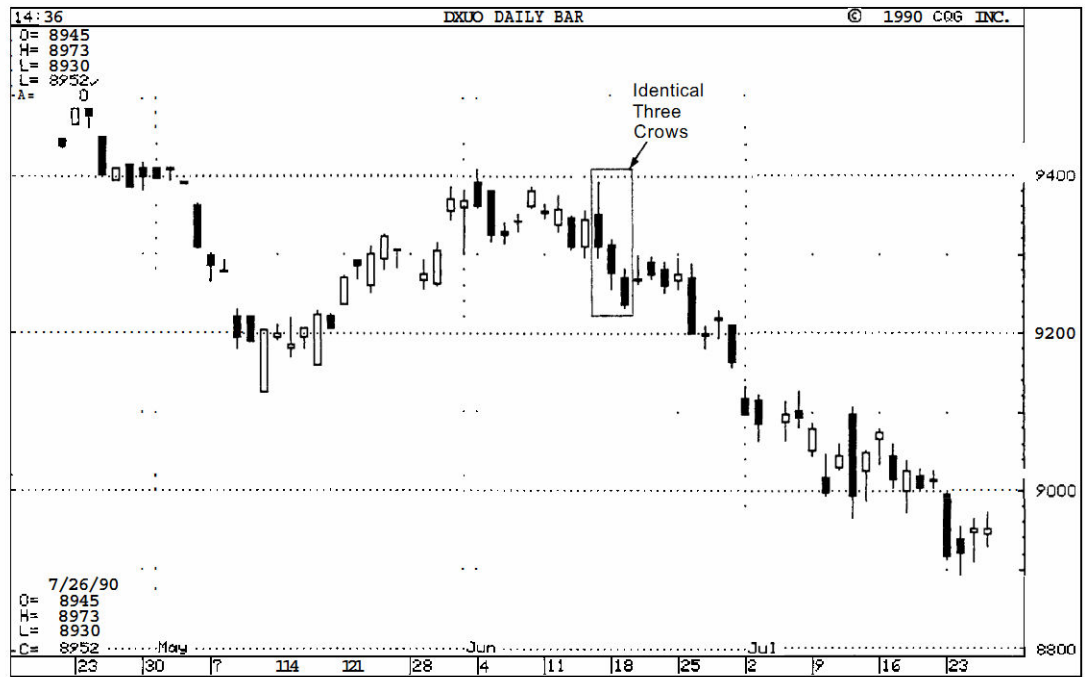


EXHIBIT 6.37. Dollar Index—September 1990, Daily (Three Crows)

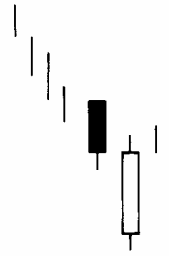
الگوی سه کندل مشکی قیمتهای پایین تری را علامت میدهند اگر آنها در سطوح بالای قیمت یا بعد از یک پیشروی کامل ظاهر شوند این سه کندل ، سه کندل بالدار نامیده می شوند. ژاپنی ها عبارتی دارند که میگوید بال فبر بد دارد . این سلفی مناسب در مورد الگوی سه کندل مشکی است . سه اهرم مشکی همانطور که اسمشان میگوید ، سه کندل مشکی هستند . تصور کنید سه شافه ، در یک درخت بلند خشک شده است . این شافه ها مفهوم پایین آوردگی دارند این سه کندل باید در روی یا نزدیک به قیمتهای پایین فودشان بسته شوند ( یعنی سایه پایینی کوچکی داشته باشند )

قیمت باز شدن هر کدام از آنها باید وسط بدنه اصلی قبل باشد . تمایلگر می فواهد ببیند که بدنه اصلی اولین کندل از سه کندل مشکی ، زیر قسمت بالایی کندل سفید قبل باشد .

شکل ۳۶-۶ نمونه فوبی از الگوی سه کندل مشکی است . در اواسط ماه ژوئن ، سه کندل مشکی ظاهر شدند . الگوی سه کندل مشکی دیگری یک ماه بعد در اواسط جولای پدید آمد . سه کندل مشکی ماه جولای ، یک شکست را در قیمتهای بالایی که از الگوی سه کندل ژوئن نزدیک به قیمت ۳۳۰۰۰ دلار مانده بود اعلام کرد . این الگو یک راس دوبر را تشکیل داد . ( Double Top )

شکل ۳۷-۶ مثال دیگری از این الگوست . روز ۱۵ ماه ژوئن اولین کندل مشکی شکل گرفت یک دید جالب از این الگو اینست که :

قیمت باز شده کندل دوم و سوم مشکی ، فیللی نزدیک به قیمت بسته کندل مشکی قبل است . این اشاره ای به سه کندل مساوی است ( Identical Three Crows ) این الگو به عنوان یک پایین آورنده قابل توجه است ، اما الگوی کمیاب است .



**EXHIBIT 6.38.** Bullish Counterattack Line